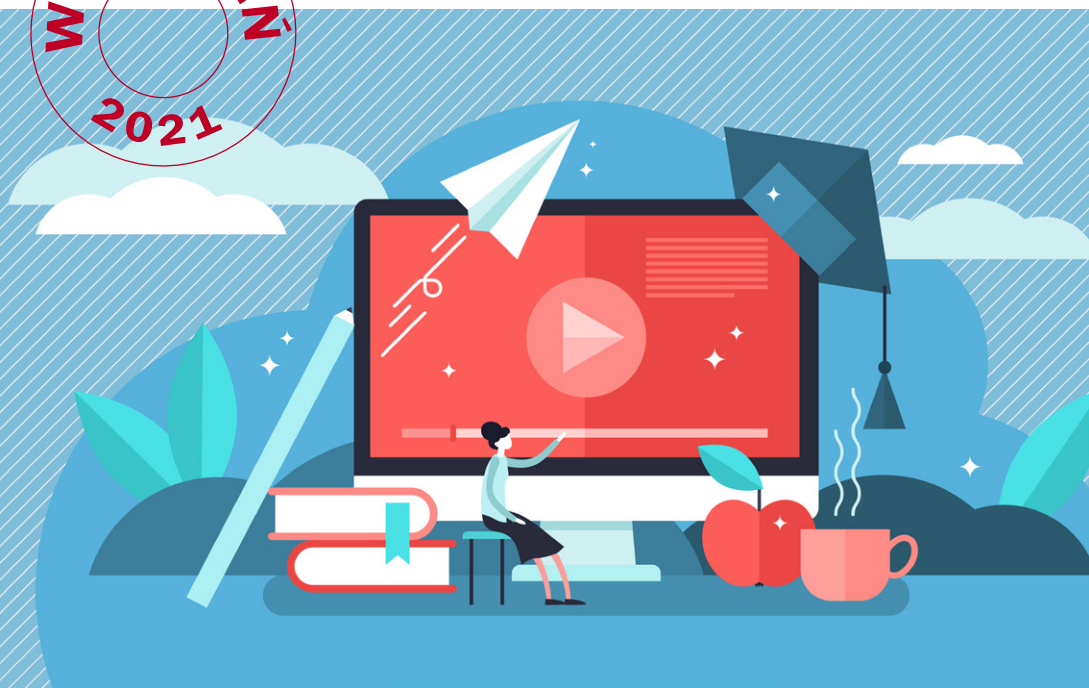


# ORGANIZACJA WSPARCIA DLA UCZNIÓW ZE SPECJALNYMI POTRZEBAMI EDUKACYJNYMI

POSTĘPOWANIE KROK PO KROKU



DLA DYREKTORÓW PLACÓWEK OŚWIATOWYCH

*Portal*Oswiatowy.pl

# ORGANIZACJA WSPARCIA DLA UCZNIÓW ZE SPECJALNYMI POTRZEBAMI KROK PO KROKU

Przepisy prawa zobowiązują do zapewnienia dzieciom i młodzieży ze specjalnymi potrzebami edukacyjnymi warunków edukacji wyrównujących ich szanse edukacyjne oraz gwarantujących uczniom pełne włączenie w życie szkoły. Oznacza to, że każda placówka działająca w systemie edukacji powinna być odpowiednio przygotowana do udzielenia wsparcia swoim uczniom. Powinno się to odbywać, poczynając od przyjęcia odpowiednich regulacji w prawie wewnątrzszkolnym, przez sprawdzone procedury i praktyczne rozwiązania wykorzystujące zasoby szkoły i możliwości wsparcia zewnętrznego, po działania umożliwiające elastyczne reagowanie na specyficzne potrzeby konkretnego ucznia w indywidualnych przypadkach.



**Autor:**  
**Marzena Czarnocka**  
dyrektor poradni  
psychologiczno-  
pedagogicznej,  
wykładowca



**Autor:**  
**Marta Wysocka**  
ekspert prawa  
oświatowego,  
autor licznych  
publikacji

## W publikacji

---

Podstawa prawna organizacji wsparcia  
Obowiązki szkoły i dyrektora  
Wymagania państwa  
Odpowiedzialność dyrektora  
Współdziałanie i współpraca  
Z praktyki szkolnej – pytania i odpowiedzi

## PODSTAWA PRAWNA ORGANIZACJI WSPARCIA

Zasadniczym aktem normatywnym gwarantującym prawa każdego dziecka i ucznia do zapewnienia im warunków edukacji odpowiednich do ich potrzeb i możliwości jest ustawa z 14 grudnia 2016 r.

– Prawo oświatowe. Zgodnie z tym dokumentem system oświaty zapewnia dzieciom i młodzieży między innymi:

- realizację prawa do kształcenia, wychowania i opieki, odpowiednich do wieku i osiągniętego rozwoju,
- dostosowanie treści, metod i organizacji nauczania do możliwości psychofizycznych uczniów, a także możliwości korzystania z pomocy psychologiczno-pedagogicznej i specjalnych form pracy dydaktycznej,
- możliwość pobierania nauki we wszystkich typach szkół przez dzieci i młodzież niepełnosprawną, niedostosowaną społecznie i zagrożoną niedostosowaniem społecznym, zgodnie z indywidualnymi potrzebami rozwojowymi i edukacyjnymi oraz predyspozycjami,
- opiekę nad uczniami niepełnosprawnymi przez umożliwianie realizowania zindywidualizowanego procesu kształcenia, form i programów nauczania oraz zajęć rewalidacyjnych,
- opiekę nad uczniami szczególnie uzdolnionymi poprzez umożliwianie realizowania indywidualnych programów nauczania oraz ukończenia szkoły każdego typu w skróconym czasie.

Sposób realizacji wymienionych praw uczniów określono szczegółowo w aktach wykonawczych, w tym z uwzględnieniem podstawowych zasad organizacji i udzielania w szkole pomocy psychologiczno-pedagogicznej.

Drugim ważnym aktem prawa regulującym prawa dzieci i młodzieży określone w art. 1 pkt 5 i 5a ustawy jest rozporządzenie Ministra Edukacji Narodowej z 9 sierpnia 2017 r. w sprawie warunków organizowania kształcenia, wychowania i opieki dla dzieci i młodzieży niepełnosprawnych, niedostosowanych społecznie i zagrożonych niedostosowaniem społecznym. Regulacje dotyczące organizacji kształcenia dzieci i młodzieży ze specjalnymi potrzebami edukacyjnymi zawarte są również w wielu innych aktach prawa, nakładających

na szkołę obowiązek udzielania wsparcia adekwatnego do ich potrzeb i możliwości.

## OBOWIĄZKI SZKOŁY I DYREKTORA

Obowiązki szkoły związane z indywidualizacją kształcenia odpowiednio do potrzeb uczniów przedstawia tabela:

PODSTAWA PRAWNA	ZADANIA DYREKTORA I NAUCZYCIELI
Art. 1 pkt 5 ustawy Prawo oświatowe	Dostosowanie treści, metod i organizacji nauczania do możliwości psychofizycznych uczniów, a także możliwości korzystania z pomocy psychologiczno-pedagogicznej i specjalnych form pracy dydaktycznej
Art. 1 pkt 6, 7 i 8 ustawy Prawo oświatowe	<ul style="list-style-type: none"><li>▪ możliwość pobierania nauki we wszystkich typach szkół przez dzieci i młodzież niepełnosprawną, niedostosowaną społecznie i zagrożoną niedostosowaniem społecznym, zgodnie z indywidualnymi potrzebami rozwojowymi i edukacyjnymi oraz predyspozycjami,</li><li>▪ opieka nad uczniami niepełnosprawnymi przez umożliwianie realizowania zindywidualizowanego procesu kształcenia, form i programów nauczania oraz zajęć rewalidacyjnych,</li><li>▪ opieka nad uczniami szczególnie uzdolnionymi poprzez umożliwianie realizowania indywidualnych programów nauczania oraz ukończenia szkoły każdego typu w skróconym czasie</li></ul>
Art. 68 ust. 1 pkt 2 w związku z art. 55, art. 68 ust. 1 pkt 10 ustawy Prawo oświatowe	<ul style="list-style-type: none"><li>▪ sprawowanie przez dyrektora nadzoru pedagogicznego z uwzględnieniem:<ul style="list-style-type: none"><li>– inspirowania nauczycieli do poprawy istniejących lub wdrożenia nowych rozwiązań w procesie kształcenia, przy zastosowaniu innowacyjnych działań programowych, organizacyjnych lub metodycznych, których celem jest rozwijanie kompetencji uczniów,</li><li>– zatrudniania nauczycieli i specjalistów zgodnie z kwalifikacjami,</li><li>– realizacji podstaw programowych i ramowych planów nauczania,</li><li>– przestrzegania zasad oceniania, klasyfikowania i promowania uczniów oraz przeprowadzania egzaminów,</li></ul></li></ul>

PODSTAWA PRAWNA	ZADANIA DYREKTORA I NAUCZYCIELI
	a także przestrzegania przepisów dotyczących obowiązków szkolnego oraz obowiązku nauki
	<ul style="list-style-type: none"> <li>■ przestrzeganie statutu szkoły lub placówki oraz wypełniania przez szkołę wymagań państwa dotyczących realizacji niezbędnych działań szkoły,</li> <li>■ odpowiedzialność dyrektora za realizację zaleceń wynikających z orzeczenia o potrzebie kształcenia specjalnego ucznia</li> </ul>
<p>§ 2, § 4–6 rozporządzenia Ministra Edukacji Narodowej z 3 sierpnia 2017 r. w sprawie szczegółowych warunków i sposobu oceniania, klasyfikowania i promowania uczniów i słuchaczy w szkołach publicznych (Dz.U. z 2017 r. poz. 1534),</p> <p>§ 2, § 4–6 rozporządzenia Ministra Edukacji Narodowej z 22 lutego 2019 r. w sprawie szczegółowych warunków i sposobu oceniania, klasyfikowania i promowania uczniów i słuchaczy w szkołach publicznych (Dz.U. z 2019 r. poz. 373)</p>	<p>Wskazanie katalogu uczniów, którym należy dostosować wymagania edukacyjne, tj. uczniów:</p> <ul style="list-style-type: none"> <li>■ posiadających orzeczenie o potrzebie kształcenia specjalnego – na podstawie tego orzeczenia oraz ustaleń zawartych w indywidualnym programie edukacyjno-terapeutycznym,</li> <li>■ posiadających orzeczenie o potrzebie indywidualnego nauczania – na podstawie tego orzeczenia,</li> <li>■ posiadających opinię poradni psychologiczno-pedagogicznej, w tym poradni specjalistycznej, o specyficznych trudnościach w uczeniu się lub inną opinię poradni psychologiczno-pedagogicznej, w tym poradni specjalistycznej, wskazującą na potrzebę takiego dostosowania – na podstawie tej opinii,</li> <li>■ nieposiadających orzeczenia lub opinii, którzy są objęci pomocą psychologiczno-pedagogiczną w szkole – na podstawie rozpoznania indywidualnych potrzeb rozwojowych i edukacyjnych oraz indywidualnych możliwości psychofizycznych ucznia dokonanego przez nauczycieli i specjalistów,</li> <li>■ posiadających opinię lekarza o ograniczonych możliwościach wykonywania przez ucznia określonych ćwiczeń fizycznych na zajęciach wychowania fizycznego – na podstawie tej opinii. Możliwość zwolnienia uczniów z realizacji wybranych zajęć edukacyjnych (nauka drugiego języka obcego, wychowanie fizyczne, informatyka)</li> </ul>
<p>§ 20 ust. 1 rozporządzenia w sprawie zasad udzielania i organizacji</p>	<p>Obowiązki nauczycieli i specjalistów w zakresie:</p> <ul style="list-style-type: none"> <li>■ rozpoznawania indywidualnych potrzeb rozwojowych i edukacyjnych oraz możliwości psychofizycznych uczniów,</li> </ul>

PODSTAWA PRAWNA	ZADANIA DYREKTORA I NAUCZYCIELI
pomocy psychologiczno-pedagogicznej	<ul style="list-style-type: none"> <li>■ określania mocnych stron, predyspozycji, zainteresowań i uzdolnień uczniów,</li> <li>■ rozpoznawania przyczyn niepowodzeń edukacyjnych lub trudności w funkcjonowaniu uczniów, w tym barier i ograniczeń utrudniających funkcjonowanie uczniów i ich uczestnictwo w życiu przedszkola, szkoły lub placówki,</li> <li>■ podejmowania działań sprzyjających rozwojowi kompetencji oraz potencjału uczniów w celu podnoszenia efektywności uczenia się i poprawy ich funkcjonowania,</li> <li>■ współpracy z poradnią w procesie diagnostycznym i postdiagnostycznym, w szczególności w zakresie oceny funkcjonowania uczniów, barier i ograniczeń w środowisku utrudniających funkcjonowanie uczniów i ich uczestnictwo w życiu przedszkola, szkoły lub placówki oraz efektów działań podejmowanych w celu poprawy funkcjonowania ucznia oraz planowania dalszych działań</li> </ul>
§ 20 ust. 2 rozporządzenia w sprawie zasad udzielania i organizacji pomocy psychologiczno-pedagogicznej	<p>Obowiązek prowadzenia obserwacji pedagogicznych obejmujących w szczególności:</p> <ol style="list-style-type: none"> <li>1) w przedszkolu – obserwację pedagogiczną mającą na celu wczesne rozpoznanie u dziecka dysharmonii rozwojowych i podjęcie wczesnej interwencji, a w przypadku dzieci realizujących obowiązkowe roczne przygotowanie przedszkolne – obserwację pedagogiczną zakończoną analizą i oceną gotowości dziecka do podjęcia nauki w szkole (diagnoza przedszkolna),</li> <li>2) w szkole:             <ol style="list-style-type: none"> <li>a) obserwację pedagogiczną w trakcie bieżącej pracy z uczniami mającą na celu rozpoznanie u uczniów:                 <ul style="list-style-type: none"> <li>– trudności w uczeniu się, w tym w przypadku uczniów klas I–III szkoły podstawowej deficytów kompetencji i zaburzeń sprawności językowych oraz ryzyka wystąpienia specyficznych trudności w uczeniu się, a także potencjału ucznia i jego zainteresowań,</li> <li>– szczególnych uzdolnień;</li> </ul> </li> <li>b) wspomaganie uczniów w wyborze kierunku kształcenia i zawodu w trakcie bieżącej pracy z uczniami</li> </ol> </li> </ol>

PODSTAWA PRAWNA	ZADANIA DYREKTORA I NAUCZYCIELI
§ 20 ust. 2 rozporządzenia w sprawie zasad udzielania i organizacji pomocy psychologiczno-pedagogicznej	Określenie zasad organizacyjnych w zakresie adekwatnego do potrzeb uczniów udzielania pomocy psychologiczno-pedagogicznej, w tym wskazanie do udzielania im pomocy podczas bieżącej pracy podczas zajęć oraz w ramach zintegrowanych działań nauczycieli i specjalistów nauczycieli
rozporządzenie Ministra Edukacji Narodowej z 14 lutego 2017 r. w sprawie podstawy programowej wychowania przedszkolnego oraz podstawy programowej kształcenia ogólnego dla szkoły podstawowej, w tym dla uczniów z niepełnosprawnością intelektualną w stopniu umiarkowanym lub znacznym, kształcenia ogólnego dla branżowej szkoły I stopnia, kształcenia ogólnego dla szkoły specjalnej przysposabiającej do pracy oraz kształcenia ogólnego dla szkoły policealnej (Dz.U. z 2017 r. poz. 356 ze zm.)	<ul style="list-style-type: none"> <li>▪ w przedszkolu pomoc dzieciom rozwijającym się w sposób nieharmonijny, wolniejszy lub przyspieszony;</li> <li>▪ zobowiązanie szkoły oraz poszczególnych nauczycieli do podejmowania działań mających na celu zindywidualizowane wspomaganie rozwoju każdego ucznia, stosownie do jego potrzeb i możliwości;</li> <li>▪ obowiązek dostosowania nauczania uczniom z niepełnosprawnościami, w tym uczniom z niepełnosprawnością intelektualną w stopniu lekkim, do ich możliwości psychofizycznych oraz tempa uczenia się;</li> <li>▪ określenie zasad wyboru form indywidualizacji nauczania opartego na: <ul style="list-style-type: none"> <li>– rozpoznaniu potencjału każdego ucznia,</li> <li>– zapewnieniu każdemu uczniowi możliwości osiągnięcia sukcesu na miarę jego możliwości,</li> <li>– doborze zadań, aby z jednej strony nie przerastały one możliwości ucznia (uniemożliwiały osiągnięcie sukcesu), a z drugiej – nie powodowały obniżenia motywacji do radzenia sobie z wyzwaniami;</li> </ul> </li> <li>▪ wybór (opracowanie) programu nauczania opartego na treściach adekwatnych do poziomu rozwoju dzieci, ich możliwości percepcyjnych, wyobrażeń i rozumowania oraz uwzględniającego potrzeby i możliwości uczniów rozwijających się w sposób nieharmonijny, wolniejszy lub przyspieszony;</li> <li>▪ odrębna podstawa programowa i ścieżka kształcenia dla uczniów z niepełnosprawnością intelektualną w stopniu umiarkowanym i znacznym</li> </ul>
Art. 1 pkt 6, art. 127 ust. 1 i 3 ustawy Prawo oświatowe, § 2 ust. 1 pkt 2, § 3 ust. 1	Indywidualizacja nauczania uczniów posiadających orzeczenie o potrzebie kształcenia specjalnego: <ul style="list-style-type: none"> <li>▪ dostosowanie programu nauczania do indywidualnych potrzeb rozwojowych i edukacyjnych oraz możliwości</li> </ul>

PODSTAWA PRAWNA	ZADANIA DYREKTORA I NAUCZYCIELI
<p>pkt 3 rozporządzenia Ministra Edukacji Narodowej z 3 kwietnia 2019 r. w sprawie ramowych planów nauczania dla publicznych szkół (Dz.U. z 2019 r. poz. 639 ze zm.), art. 44zr ust. 1 ustawy z 7 września 1991 r. o systemie oświaty (Dz.U. z 2020 r. poz. 1327), załącznik nr 3 i 5 do rozporządzenia w sprawie podstawy programowej</p>	<p>psychofizycznych ucznia na podstawie indywidualnego programu edukacyjno-terapeutycznego uwzględniającego zalecenia zawarte w orzeczeniu o potrzebie kształcenia specjalnego,</p> <ul style="list-style-type: none"> <li>■ w zależności od rodzaju niepełnosprawności, w tym stopnia niepełnosprawności intelektualnej, organizowanie dzieciom i młodzieży kształcenia i wychowania, które stosownie do potrzeb umożliwi naukę w dostępnym dla nich zakresie, usprawni działanie zaburzonych funkcji, umożliwi rewalidację i resocjalizację oraz zapewni specjalistyczną pomoc i opiekę,</li> <li>■ możliwość zwiększenia przez organ prowadzący, na wniosek dyrektora, liczby godzin na naukę języka mięgowego,</li> <li>■ nauka jednego języka obcego przez uczniów z niepełnosprawnością intelektualną w stopniu lekkim,</li> <li>■ dostosowanie warunków i formy sprawdzianu oraz egzaminów: maturalnego i potwierdzającego kwalifikacje w zawodzie,</li> <li>■ indywidualne planowanie organizacji kształcenia i osiągnięć uczniów z niepełnosprawnością intelektualną w stopniu umiarkowanym i znacznym,</li> <li>■ dostosowanie kształcenia uczniów z upośledzeniem umysłowym w stopniu umiarkowanym lub znacznym oraz uczniów z niepełnosprawnościami sprzężonymi do potrzeb edukacyjnych i możliwości psychofizycznych</li> </ul>
<p>§ 2 ust. 1 pkt 2 i § 4 ust. 1 pkt 3, § 3 ust. 1 pkt 1–3, § 5, § 6 rozporządzenia w sprawie ramowych planów nauczania</p>	<p>Obowiązek organizacji zajęć rewalidacyjnych dla uczniów niepełnosprawnych. Możliwość:</p> <ul style="list-style-type: none"> <li>■ zwiększenia przez organ prowadzący, na wniosek dyrektora, liczby godzin wybranych obowiązkowych zajęć edukacyjnych i na realizację zajęć dodatkowych,</li> <li>■ przedłużenia dla uczniów niepełnosprawnych oraz uczniów szkół w zakładach poprawczych i schroniskach dla nieletnich okresu nauki na każdym etapie edukacyjnym o jeden rok,</li> <li>■ skrócenia okresu nauki do dwóch lat dla uczniów niedostosowanych społecznie lub zagrożonych niedostosowaniem społecznym uczęszczających do branżowych szkół</li> </ul>



PODSTAWA PRAWNA	ZADANIA DYREKTORA I NAUCZYCIELI
	I stopnia zorganizowanych w młodzieżowych ośrodkach wychowawczych, młodzieżowych ośrodkach socjoterapii, zakładach poprawczych lub schroniskach dla nieletnich
<p>Art. 1 pkt 2 ustawy Prawo oświatowe, art. 44b ust. 8 i 9 ustawy o systemie oświaty, § 4 ust. 3, § 12 ust. 5, § 2 ust. 7, § 23 rozporządzenia w sprawie pomocy psychologiczno-pedagogicznej, § 6 ust. 1 pkt 4, ust. 9–12 rozporządzenia w sprawie organizowania, kształcenia, wychowania i opieki uczniów niepełnosprawnych, załącznik nr 3 i 5 rozporządzenia w sprawie podstawy programowej</p>	<p>Obligacja do współpracy z rodzicami w zakresie:</p> <ul style="list-style-type: none"> <li>▪ wspomagania przez szkołę wychowawczej roli rodziny,</li> <li>▪ informowania o wymaganiach edukacyjnych niezbędnych do otrzymania przez ucznia poszczególnych śródrocznych i rocznych, a w szkole policealnej – semestralnych ocen klasyfikacyjnych z zajęć edukacyjnych i oceny zachowania,</li> <li>▪ sposobów sprawdzania osiągnięć edukacyjnych uczniów,</li> <li>▪ warunków i trybu otrzymania wyższej, niż przewidywana, oceny klasyfikacyjnej z zajęć edukacyjnych i zachowania,</li> <li>▪ informowania rodziców o potrzebie objęcia ucznia pomocą psychologiczno-pedagogiczną, przy czym w formie pisemnej, niezwłocznie, o ustalonych dla ucznia formach, okresie udzielania pomocy psychologiczno-pedagogicznej oraz wymiarze godzin, w którym poszczególne formy pomocy będą realizowane,</li> <li>▪ informowania rodziców uczniów posiadających orzeczenie o potrzebie kształcenia specjalnego o każdym spotkaniu zespołu i możliwości uczestniczenia w nim, z możliwością wnioskowania lub wyrażenia zgody na udział innych – ważnych z punktu widzenia planowania wsparcia dla ucznia w szkole – osób w spotkaniu zespołu,</li> <li>▪ zapewnienia rodzicom możliwości udziału w dokonywaniu wielospecjalistycznej oceny poziomu funkcjonowania ucznia, opracowaniu i modyfikowaniu IPET,</li> <li>▪ nawiązania współpracy z rodziną ucznia z niepełnosprawnością intelektualną w stopniu umiarkowanym lub znacznym, włączania jej w działalność prowadzoną na terenie szkoły, a także, w miarę możliwości, kontynuacji przez rodziców niektórych elementów tej działalności w domu ucznia i wspólnej realizacji priorytetowych celów w edukacji ich dziecka,</li> </ul>

PODSTAWA PRAWNA	ZADANIA DYREKTORA I NAUCZYCIELI
	<ul style="list-style-type: none"> <li>▪ organizacji działalności szkoły, która wspiera aktywność ucznia, likwiduje bariery utrudniające jego funkcjonowanie oraz przygotowuje środowisko lokalne do przyjęcia i zaakceptowania ucznia i udzielania mu wsparcia</li> </ul>
<p>Art. 165 ustawy Prawo oświatowe, § 2 ust. 2 pkt 12 rozporządzenia w sprawie pomocy psychologiczno-pedagogicznej, rozporządzenie z 23 sierpnia 2017 r. w sprawie kształcenia osób niebędących obywatelami polskimi oraz osób będących obywatelami polskimi, które pobierały naukę w szkołach funkcjonujących w systemach oświaty innych państw (Dz.U. z 2020 r. poz. 1283)</p>	<p>Dostosowanie procesu edukacji do potrzeb dzieci i młodzieży podlegających obowiązkowi szkolnemu lub obowiązkowi nauki, które pobierały naukę w szkołach funkcjonujących w systemach oświaty innych państw, które nie znają języka polskiego albo znają go na poziomie niewystarczającym do korzystania z nauki, jak również wykazują zaburzenia w komunikacji oraz trudności adaptacyjne związane z różnicami kulturowymi lub ze zmianą środowiska edukacyjnego</p>
<p>Załącznik do rozporządzenia Ministra Edukacji Narodowej z 11 sierpnia 2017 r. w sprawie wymagań wobec szkół i placówek (Dz.U. z 2020 r. poz. 2198)</p>	<ul style="list-style-type: none"> <li>▪ indywidualizacja procesów wspomagania rozwoju i edukacji dzieci, w tym organizowania zajęć rewalidacyjnych i zajęć specjalistycznych odpowiednio do indywidualnych potrzeb edukacyjnych i rozwojowych oraz możliwości psychofizycznych dzieci,</li> <li>▪ Szkoła wspomaga rozwój uczniów, z uwzględnieniem ich indywidualnej sytuacji:             <ul style="list-style-type: none"> <li>– rozpoznaje się możliwości psychofizyczne i potrzeby rozwojowe, sposoby uczenia się oraz sytuację społeczną każdego ucznia,</li> <li>– prowadzi się indywidualizację procesu edukacji w odniesieniu do potrzeb uczniów,</li> <li>– szkoła pomaga przezwyciężyć trudności ucznia wynikające z jego sytuacji społecznej,</li> <li>– zajęcia rozwijające zainteresowania i uzdolnienia, zajęcia dydaktyczno-wyrównawcze i specjalistyczne</li> </ul> </li> </ul>

PODSTAWA PRAWNA	ZADANIA DYREKTORA I NAUCZYCIELI
	<ul style="list-style-type: none"> <li>organizowane dla uczniów wymagających szczególniego wsparcia w rozwoju lub pomocy psychologiczno-pedagogicznej oraz zajęcia rewalidacyjne dla uczniów z niepełnosprawnością są odpowiednie do rozpoznanych potrzeb każdego ucznia</li> </ul>

W odniesieniu do **szkół starego typu** do czasu zakończenia kształcenia w klasach tych szkół obowiązują dotychczasowe przepisy wydane na podstawie ustawy o systemie oświaty.

PODSTAWA PRAWNA	ZADANIA DYREKTORA I NAUCZYCIELI
Art. 1 pkt 5 ustawy Prawo oświatowe	Dostosowanie treści, metod i organizacji nauczania do możliwości psychofizycznych uczniów, a także możliwości korzystania z pomocy psychologiczno-pedagogicznej i specjalnych form pracy dydaktycznej
Art. 1 pkt 6, 7, 8 ustawy Prawo oświatowe	<ul style="list-style-type: none"> <li>możliwość pobierania nauki we wszystkich typach szkół przez dzieci i młodzież niepełnosprawną, niedostosowaną społecznie i zagrożoną niedostosowaniem społecznym, zgodnie z indywidualnymi potrzebami rozwojowymi i edukacyjnymi oraz predyspozycjami,</li> <li>opieka nad uczniami niepełnosprawnymi przez umożliwianie realizowania zindywidualizowanego procesu kształcenia, form i programów nauczania oraz zajęć rewalidacyjnych,</li> <li>opieka nad uczniami szczególnie uzdolnionymi poprzez umożliwianie realizowania indywidualnych programów nauczania oraz ukończenia szkoły każdego typu w skróconym czasie</li> </ul>
§ 2 rozporządzenia w sprawie oceniania, klasyfikowania i promowania uczniów i słuchaczy w szkołach publicznych	<p>Wskazanie katalogu uczniów, którym należy dostosować wymagania edukacyjne, tj. uczniów:</p> <ul style="list-style-type: none"> <li>posiadających orzeczenie o potrzebie kształcenia specjalnego – na podstawie tego orzeczenia oraz ustaleń zawartych w indywidualnym programie edukacyjno-terapeutycznym,</li> <li>posiadających orzeczenie o potrzebie indywidualnego nauczania – na podstawie tego orzeczenia,</li> </ul>

PODSTAWA PRAWNA	ZADANIA DYREKTORA I NAUCZYCIELI
	<ul style="list-style-type: none"> <li>▪ posiadających opinię poradni psychologiczno-pedagogicznej, w tym poradni specjalistycznej, o specyficznych trudnościach w uczeniu się lub inną opinię poradni psychologiczno-pedagogicznej, w tym poradni specjalistycznej, wskazującą na potrzebę takiego dostosowania – na podstawie tej opinii,</li> <li>▪ nieposiadających orzeczenia lub opinii, którzy są objęci pomocą psychologiczno-pedagogiczną w szkole – na podstawie rozpoznania indywidualnych potrzeb rozwojowych i edukacyjnych oraz indywidualnych możliwości psychofizycznych ucznia dokonanego przez nauczycieli i specjalistów,</li> <li>▪ posiadających opinię lekarza o ograniczonych możliwościach wykonywania przez ucznia określonych ćwiczeń fizycznych na zajęciach wychowania fizycznego – na podstawie tej opinii</li> </ul>
§ 19 ust. 2 pkt 2 lit. a i b rozporządzenia w sprawie pomocy psychologiczno-pedagogicznej	<p>Obowiązek prowadzenia obserwacji pedagogicznych, w trakcie bieżącej pracy z uczniami, mających na celu rozpoznanie u uczniów:</p> <ul style="list-style-type: none"> <li>▪ trudności w uczeniu się, w tym – w przypadku uczniów klas I–III szkoły podstawowej – ryzyka wystąpienia specyficznych trudności w uczeniu się, lub</li> <li>▪ szczególnych uzdolnień</li> </ul>
§ 19 ust. 3–11 rozporządzenia w sprawie pomocy psychologiczno-pedagogicznej	Określenie zasad organizacyjnych w zakresie adekwatnego do potrzeb uczniów udzielania pomocy psychologiczno-pedagogicznej, w tym wskazanie do udzielania im pomocy podczas bieżącej pracy w czasie zajęć i ogólnych zasad dotyczących współdziałania nauczycieli w tym zakresie
Załącznik nr 2, 3 (zalecane warunki i formy realizacji) rozporządzenia Ministra Edukacji Narodowej z 14 lutego 2017 r. w sprawie podstawy programowej wychowania przedszkolnego oraz podstawy programowej	<ul style="list-style-type: none"> <li>▪ zobowiązanie szkoły i nauczycieli do podejmowania działań mających na celu zindywidualizowane wspomaganie rozwoju każdego ucznia, stosownie do jego potrzeb i możliwości,</li> <li>▪ dostosowanie w klasach I–III szkoły podstawowej prac domowych do możliwości uczniów i obowiązek monitorowania przez nauczycieli czasu przeznaczonego na ich wykonanie,</li> <li>▪ organizacja zajęć zwiększających szanse edukacyjne uczniów zdolnych i uczniów mających trudności w nauce,</li> </ul>

PODSTAWA PRAWNA	ZADANIA DYREKTORA I NAUCZYCIELI
<p>kształcenia ogólnego dla szkoły podstawowej, w tym dla uczniów z niepełnosprawnością intelektualną w stopniu umiarkowanym lub znacznym, kształcenia ogólnego dla branżowej szkoły I stopnia, kształcenia ogólnego dla szkoły specjalnej przysposabiającej do pracy oraz kształcenia ogólnego dla szkoły policealnej;</p> <p>§ 4 rozporządzenia w sprawie klasyfikowania i promowania uczniów i słuchaczy w szkołach publicznych</p>	<ul style="list-style-type: none"> <li>▪ wskazanie, że każde dziecko jest uzdolnione, a zadaniem nauczycieli jest odkryć i rozwijać te uzdolnienia,</li> <li>▪ dostosowanie nauczania uczniom z niepełnosprawnością, w tym uczniom z niepełnosprawnością w stopniu lekkim, do ich możliwości psychofizycznych oraz tempa uczenia się,</li> <li>▪ odrębna podstawa programowa i ścieżka kształcenia dla uczniów z niepełnosprawnością intelektualną w stopniu umiarkowanym i znacznym,</li> <li>▪ dostosowanie zajęć w zakresie nauczania języka obcego na III i IV etapie edukacyjnym poziomu przygotowania ucznia, które uzyskał na wcześniejszych etapach edukacyjnych,</li> <li>▪ możliwość zwolnienia ucznia z realizacji zajęć wychowania fizycznego, zajęć komputerowych lub informatyki</li> </ul>
<p>Art. 1 pkt 5 ustawy z 14 grudnia 2016 r. – Prawo oświatowe;</p> <p>§ 19 ust. 7, § 20 ust. 1, § 21 rozporządzenia w sprawie pomocy psychologiczno-pedagogicznej,</p> <p>§ 2 ust. 1 pkt 3, zał. 2, 3, 4, 5 rozporządzenia w sprawie podstawy programowej wychowania przedszkolnego oraz podstawy programowej kształcenia ogólnego dla szkoły podstawowej, w tym dla uczniów z niepełnosprawnością intelektualną w stopniu umiarkowanym lub</p>	<p>Indywidualizacja nauczania uczniów posiadających orzeczenie o potrzebie kształcenia specjalnego:</p> <ul style="list-style-type: none"> <li>▪ dostosowanie programu nauczania do indywidualnych potrzeb rozwojowych i edukacyjnych oraz możliwości psychofizycznych ucznia na podstawie indywidualnego programu edukacyjno-terapeutycznego uwzględniającego zalecenia zawarte w orzeczeniu o potrzebie kształcenia specjalnego,</li> <li>▪ w zależności od rodzaju niepełnosprawności, w tym stopnia upośledzenia umysłowego, organizowanie dzieciom i młodzieży kształcenia i wychowania, które stosownie do potrzeb umożliwi naukę w dostępnym dla nich zakresie, usprawni działanie zaburzonych funkcji, umożliwi rewalidację i resocjalizację oraz zapewni specjalistyczną pomoc i opiekę,</li> <li>▪ możliwość zwiększenia przez organ prowadzący, na wniosek dyrektora, liczby godzin na naukę języka migowego,</li> <li>▪ nauka jednego języka obcego przez uczniów z niepełnosprawnością intelektualną w stopniu lekkim,</li> </ul>

PODSTAWA PRAWNA	ZADANIA DYREKTORA I NAUCZYCIELI
<p>znacznym, kształcenia ogólnego dla branżowej szkoły I stopnia, kształcenia ogólnego dla szkoły specjalnej przysposabiającej do pracy oraz kształcenia ogólnego dla szkoły policealnej</p>	<ul style="list-style-type: none"> <li>▪ dostosowanie warunków i formy sprawdzianu oraz egzaminów: maturalnego i potwierdzającego kwalifikacje w zawodzie,</li> <li>▪ indywidualne planowanie osiągnięć uczniów z niepełnosprawnością intelektualną w stopniu umiarkowanym i znacznym,</li> <li>▪ dostosowanie kształcenia uczniów z upośledzeniem umysłowym w stopniu umiarkowanym lub znacznym oraz uczniów z niepełnosprawnościami sprzężonymi do potrzeb edukacyjnych i możliwości psychofizycznych</li> </ul>
<p>§ 2 ust. 1 pkt 2 i § 4 ust. 1 pkt 3, § 3 ust. 1 pkt 1 i 2, § 5, § 6 rozporządzenia w sprawie ramowych planów nauczania</p>	<p>Obowiązek organizacji zajęć rewalidacyjnych dla uczniów niepełnosprawnych.</p> <p>Możliwość:</p> <ul style="list-style-type: none"> <li>▪ zwiększenia przez organ prowadzący, na wniosek dyrektora, liczby godzin wybranych obowiązkowych zajęć edukacyjnych i na realizację dodatkowych zajęć edukacyjnych rozwijających zainteresowania i uzdolnienia uczniów,</li> <li>▪ przedłużenia dla uczniów niepełnosprawnych oraz uczniów szkół w zakładach poprawczych i schroniskach dla nieletnich okresu nauki na każdym etapie edukacyjnym o jeden rok,</li> <li>▪ skrócenia okresu nauki do dwóch lat dla uczniów niedostosowanych społecznie lub zagrożonych niedostosowaniem społecznym uczęszczających do zasadniczych szkół zawodowych zorganizowanych w młodzieżowych ośrodkach wychowawczych, młodzieżowych ośrodkach socjoterapii, zakładach poprawczych lub schroniskach dla nieletnich</li> </ul>
<p>Art. 1 pkt 5, 6, 7, 8 ustawy Prawo oświatowe, § 22 rozporządzenia w sprawie pomocy psychologiczno-pedagogicznej, § 6 ust. 10 rozporządzenia w sprawie organizowania, kształcenia,</p>	<p>Obligacja do współpracy z rodzicami w zakresie:</p> <ul style="list-style-type: none"> <li>▪ wspomagania przez szkołę wychowawczej roli rodziny,</li> <li>▪ informowania o wymaganiach edukacyjnych niezbędnych do otrzymania przez ucznia poszczególnych śródrocznych i rocznych, a w szkole policealnej – semestralnych ocen klasyfikacyjnych z zajęć edukacyjnych i oceny zachowania,</li> <li>▪ sposobów sprawdzania osiągnięć edukacyjnych uczniów,</li> </ul>

PODSTAWA PRAWNA	ZADANIA DYREKTORA I NAUCZYCIELI
<p>wychowania i opieki uczniów niepełnosprawnych; rozporządzenie w sprawie podstawy programowej wychowania przedszkolnego oraz podstawy programowej kształcenia ogólnego dla szkoły podstawowej, w tym dla uczniów z niepełnosprawnością intelektualną w stopniu umiarkowanym lub znacznym, kształcenia ogólnego dla branżowej szkoły I stopnia, kształcenia ogólnego dla szkoły specjalnej przysposabiającej do pracy oraz kształcenia ogólnego dla szkoły policealnej</p>	<ul style="list-style-type: none"> <li>▪ warunków i trybu otrzymania wyższej, niż przewidywana, oceny klasyfikacyjnej z zajęć edukacyjnych i zachowania,</li> <li>▪ informowania rodziców o potrzebie objęcia ucznia pomocą psychologiczno-pedagogiczną, przy czym w formie pisemnej, niezwłocznie, o ustalonych dla ucznia formach, okresie udzielania pomocy psychologiczno-pedagogicznej oraz wymiarze godzin, w którym poszczególne formy pomocy będą realizowane,</li> <li>▪ informowania rodziców uczniów posiadających orzeczenie o potrzebie kształcenia specjalnego o każdym spotkaniu zespołu i możliwości uczestniczenia w nim, z możliwością wnioskowania lub wyrażenia zgody na udział innych – ważnych z punktu widzenia planowania wsparcia dla ucznia w szkole – osób w spotkaniu zespołu,</li> <li>▪ zapewnienia rodzicom możliwości udziału w dokonywaniu wielospecjalistycznej oceny poziomu funkcjonowania ucznia, opracowaniu i modyfikowaniu IPET,</li> <li>▪ nawiązania współpracy z rodziną ucznia z niepełnosprawnością intelektualną w stopniu umiarkowanym i znacznym, włączania jej w działalność rewalidacyjną prowadzoną na terenie szkoły, a także, w miarę możliwości, kontynuacji przez rodziców niektórych elementów tej działalności w domu ucznia,</li> <li>▪ organizacji działalności rewalidacyjnej szkoły, która przygotuje środowisko lokalne do przyjęcia i zaakceptowania ucznia i udzielania mu pomocy,</li> <li>▪ udziału rodziców (prawnych opiekunów) uczniów z niepełnosprawnością intelektualną w stopniu umiarkowanym i znacznym w konsultacjach dotyczących postępów i trudności ucznia, wspierania przez szkołę ich wysiłków w pracy z uczniem (zgodnie ze specyfiką rodziny, wyznawanymi przez nią wartościami i kultywowaną tradycją), ustalania kierunków oddziaływań wychowawczo-edukacyjnych i konsultowania z rodzicami sposobów rozwiązywania problemów ucznia,</li> <li>▪ zapewnienia uczniowi – zgodnie z jego predyspozycjami i zainteresowaniami – zajęć praktycznych w pracowniach szkolnych i poza szkołą</li> </ul>

PODSTAWA PRAWNA	ZADANIA DYREKTORA I NAUCZYCIELI
Załącznik do rozporządzenia Ministra Edukacji Narodowej w sprawie wymagań wobec szkół i placówek	<p>Szkoła wspomaga rozwój uczniów, z uwzględnieniem ich indywidualnej sytuacji.</p> <p>Na poziomie podstawowym:</p> <ul style="list-style-type: none"> <li>▪ rozpoznaje możliwości psychofizyczne i potrzeby rozwojowe, sposoby uczenia się oraz sytuację społeczną każdego ucznia,</li> <li>▪ organizuje zajęcia rozwijające zainteresowania i uzdolnienia, zajęcia dydaktyczno-wyrównawcze i specjalistyczne organizowane dla uczniów wymagających szczególnego wsparcia w rozwoju lub pomocy psychologiczno-pedagogicznej oraz zajęcia rewalidacyjne dla uczniów niepełnosprawnych, odpowiednie do rozpoznanych potrzeb każdego ucznia.</li> </ul> <p>Na poziomie wysokim od szkoły oczekuje się:</p> <ul style="list-style-type: none"> <li>▪ działań uwzględniających indywidualizację procesu edukacji w odniesieniu do każdego ucznia,</li> <li>▪ pomocy w przezwyciężaniu trudności uczniów wynikających z ich sytuacji społecznej,</li> <li>▪ w opinii rodziców i uczniów wsparcia otrzymywanego w szkole, które odpowiada ich potrzebom</li> </ul>

## WYMAGANIA PAŃSTWA

Przedszkola, szkoły i placówki muszą podejmować niezbędne działania w celu tworzenia optymalnych warunków realizacji działalności dydaktycznej, wychowawczej i opiekuńczej oraz innej działalności statutowej, a także zapewnienia każdemu uczniowi warunków niezbędnych do jego rozwoju, podnoszenia jakości pracy szkoły lub placówki i jej rozwoju organizacyjnego (art. 44 ustawy Prawo oświatowe).

Działania te dotyczą:

1. efektów w zakresie kształcenia, wychowania i opieki oraz realizacji celów i zadań statutowych,
2. organizacji procesów kształcenia, wychowania i opieki,
3. tworzenia warunków do rozwoju i aktywności, w tym kreatywności, uczniów,
4. współpracy z rodzicami i środowiskiem lokalnym,
5. zarządzania szkołą lub placówką.



Tak zdefiniowane działania orientują myślenie o pracy z dziećmi i młodzieżą ze specjalnymi potrzebami edukacyjnymi w kierunku **dążenia do wypracowania systemowych rozwiązań** w szkole, w której efektywne zarządzanie zmierza do tworzenia odpowiednich warunków edukacji wszystkim uczniom oraz takiej organizacji procesu edukacji i wspomagania, które zapewnią wysoki poziom efektywności kształcenia i wychowania.

Powyższe cele zostały uszczegółowione w wymaganiach określonych dla poszczególnych typów placówek w rozporządzeniu w sprawie wymagań wobec szkół i placówek (rozporządzenie Ministra Edukacji Narodowej z 1 sierpnia 2017 r. w sprawie wymagań wobec szkół i placówek).

**Wybrane wymagania wobec przedszkoli i szkół** w odniesieniu do kształcenia i wychowania dzieci i uczniów ze specjalnymi potrzebami edukacyjnymi obejmują:

Procesy wspomagania rozwoju i edukacji dzieci są podporządkowane indywidualnym potrzebom edukacyjnym i rozwojowym oraz możliwościom psychofizycznym dzieci, planowanie procesów edukacyjnych służy rozwojowi uczniów	wymaganie 1
Dzieci nabywają wiadomości i umiejętności określone w podstawie programowej i wykorzystują je w zabawie i w sytuacjach zadaniowych, podczas wykonywania zadań i rozwiązywania problemów w przedszkolu monitoruje się i analizuje osiągnięcia każdego dziecka, z uwzględnieniem jego możliwości rozwojowych, formułuje się i wdraża wnioski	wymaganie 2
Dzieci i uczniowie są zaangażowani w zajęcia, a nauczyciele podejmują działania sprzyjające podejmowaniu różnorodnej aktywności	wymaganie 3
Dzieci w przedszkolu czują się bezpiecznie, szkoła lub placówka realizuje działania wychowawcze i profilaktyczne – w tym mające na celu eliminowanie zagrożeń oraz wzmacnianie pożądanych zachowań – które są dostosowane do potrzeb uczniów i środowiska, działania szkoły zapewniają uczniom bezpieczeństwo fizyczne i psychiczne, a relacje między wszystkimi członkami społeczności szkolnej są oparte na wzajemnym szacunku i zaufaniu	wymaganie 4

W przedszkolu, szkole lub placówce rozpoznaje się możliwości psychofizyczne i potrzeby rozwojowe, sposoby uczenia się oraz sytuację społeczną każdego ucznia. W szkole lub placówce prowadzi się indywidualizację procesu edukacji w odniesieniu do potrzeb uczniów. Szkoła lub placówka pomaga przezwyciężyć trudności ucznia wynikające z jego sytuacji społecznej. Zajęcia rozwijające zainteresowania i uzdolnienia, zajęcia dydaktyczno-wyrównawcze i specjalistyczne organizowane dla uczniów wymagających szczególnego wsparcia w rozwoju lub pomocy psychologiczno-pedagogicznej oraz zajęcia rewalidacyjne dla uczniów z niepełnosprawnością są odpowiednie do rozpoznanych potrzeb każdego ucznia	wymaganie 5
W przedszkolu i w szkole współpracuje się z rodzicami na rzecz rozwoju ich dzieci	wymaganie 6
Współpraca przedszkola, szkoły lub placówki ze środowiskiem lokalnym wpływa na ich wzajemny rozwój oraz na rozwój dzieci i uczniów	wymaganie 7
W przedszkolu analizuje się wyniki badań zewnętrznych i wewnętrznych dotyczących wspomagania rozwoju i edukacji dzieci służące podnoszeniu jakości procesów edukacyjnych, nauczyciele planują i podejmują działania służące jakości procesów edukacyjnych w szkole	wymaganie 8
Zarządzanie przedszkolem koncentruje się na zapewnieniu warunków odpowiednich do rozwoju dzieci, zarządzanie szkołą lub placówką koncentruje się na zapewnieniu warunków organizacyjnych odpowiednich do realizacji zadań dydaktycznych, wychowawczych i opiekuńczych	wymaganie 9

## ODPOWIEDZIALNOŚĆ DYREKTORA

Odpowiedzialność dyrektora za właściwą organizację wsparcia dla dzieci i młodzieży obejmuje przede wszystkim:

1. organizację pomocy psychologiczno-pedagogicznej zgodnie z rozpoznanymi przez nauczycieli i specjalistów potrzebami uczniów lub wskazaniem określonymi w opiniach wydanych przez poradnię psychologiczno-pedagogiczną (§ 4 ust. 1 rozporządzenia w sprawie pomocy psychologiczno-pedagogicznej),
2. realizację zaleceń wynikających z orzeczenia o potrzebie kształcenia specjalnego ucznia (art. 68 ust. 1 pkt 10 ustawy Prawo oświatowe),

checklista

☐
☐



3. zapewnienie organizacji indywidualnego przygotowania przedszkolnego i indywidualnego nauczania w sposób zapewniający wykonanie zaleceń określonych w orzeczeniu takiej potrzeby dla dzieci i młodzieży, które z uwagi na stan zdrowia nie mogą uczęszczać do szkoły (§ 3 ust. 1 rozporządzenia Ministra Edukacji Narodowej z 9 sierpnia 2017 r. w sprawie indywidualnego obowiązkowego rocznego przygotowania przedszkolnego dzieci i indywidualnego nauczania dzieci i młodzieży).

**Aby skutecznie realizować zadania szkoły** w tym zakresie, dyrektor powinien zadbać o zgodność działania szkoły z przepisami obowiązującymi go do zapewnienia przede wszystkim (art. 68 ust. 1 pkt 2 w związku z art. 55 ust. 2 ustawy Prawo oświatowe):

1.	<b>Zgodności zatrudniania nauczycieli i specjalistów z wymaganymi kwalifikacjami do prowadzenia określonego rodzaju zajęć lub innych osób, np. Pomocy nauczyciela</b>	Dyrektor każdorazowo powinien ocenić, czy nauczyciel lub inna osoba mają odpowiednie przygotowanie do nauczania, prowadzenia określonego rodzaju zajęć lub wykonywania określonych czynności w sposób zapewniający rzetelne ich wykonanie. Mają przy tym prawo uznać przygotowanie nauczyciela za wystarczające – dbając o formalne potwierdzenie kwalifikacji; uznać, że spełniają kryteria merytorycznej pracy z uczniem
2.	<b>Realizacji podstawy programowej</b>	<p>Efekty kształcenia uczniów ze specjalnymi potrzebami edukacyjnymi związane są, tak jak w odniesieniu do wszystkich uczniów w szkole, z opanowaniem przez nich wymagań określonych w podstawie programowej.</p> <p><b>Sprawując nadzór pedagogiczny</b>, dyrektor może w tym zakresie prowadzić takie działania, jak:</p> <ul style="list-style-type: none"><li>– analiza wyników nauczania,</li><li>– doraźna i planowa kontrola dzienników poszczególnych zajęć,</li><li>– obserwacja zajęć prowadzonych przez nauczycieli i specjalistów,</li><li>– analiza sprawozdań nauczycieli,</li><li>– analiza wyników oceny efektów pomocy udzielanej uczniom,</li></ul>

	<ul style="list-style-type: none"> <li>- analiza wyników wielospecjalistycznej oceny poziomu funkcjonowania uczniów,</li> <li>- analiza postępów uczniów w kontekście wyników klasyfikacji i promocji,</li> <li>- analiza bieżących potrzeb lub trudności uczniów zgłaszanych przez nauczycieli.</li> </ul> <p>Edukacja dzieci i uczniów ze specjalnymi potrzebami edukacyjnymi może wymagać odpowiedniego dostosowania <b>programu wychowania przedszkolnego lub programów nauczania</b>, a niekiedy również opracowania przez nauczyciela własnego programu. Program wychowania przedszkolnego i programy nauczania powinny być dostosowane do potrzeb i możliwości uczniów, dla których są przeznaczone. Dyrektor przedszkola lub szkoły, po zasięgnięciu opinii rady pedagogicznej, dopuszcza do użytku w danym przedszkolu lub danej szkole przedstawiony przez nauczyciela lub zespół nauczycieli program wychowania przedszkolnego lub programy nauczania (art. 22a ust. 6 ustawy o systemie oświaty). Dopuszczone do użytku w danym przedszkolu lub danej szkole programy wychowania przedszkolnego lub programy nauczania stanowią odpowiednio zestaw programów wychowania przedszkolnego lub szkolny zestaw programów nauczania. Dyrektor przedszkola lub szkoły jest odpowiedzialny za uwzględnienie w zestawie programów wychowania przedszkolnego i szkolnym zestawie programów nauczania całości odpowiednio podstawy programowej wychowania przedszkolnego lub podstawy programowej kształcenia ogólnego ustalonej dla danego etapu edukacyjnego, a w przypadku szkoły prowadzącej kształcenie zawodowe – także podstaw programowych kształcenia w zawodach szkolnictwa branżowego (art. 22a ust. 7 ustawy o systemie oświaty).</p>
--	--

		Dyrektor szkoły, ustalając szkolny zestaw programów nauczania, powinien wziąć pod uwagę, że jego integralnym elementem jest program wychowawczo-profilaktyczny, który powinien uwzględniać również treści obejmujące działania na rzecz uczniów ze specjalnymi potrzebami edukacyjnymi (np. przeciwdziałanie wykluczeniu, polityka akceptacji, integracji itp.).
3.	<b>Realizacji ramowych planów nauczania</b>	Zgodnie z ramowym planem nauczania uczniom z niepełnosprawnością należy zapewnić <b>2 godziny zajęć rewalidacyjnych w tygodniu</b> . Szkolny plan nauczania musi uwzględniać właściwą organizację tych zajęć z zachowaniem higienicznych warunków pracy uczniów (§ 4 ust. 1 pkt 3 rozporządzenia w sprawie ramowych planów nauczania). O ile przepisy wskazują liczbę godzin zajęć rewalidacyjnych dla uczniów, o tyle w kwestii tygodniowego wymiaru godzin zajęć rewalidacyjnych w przedszkolu nie ma szczegółowych regulacji. W związku z tym gminy, do których należy prowadzenie przedszkoli, zazwyczaj ustalają zasady organizacji roku szkolnego i w nich precyzują, ile godzin może przeznaczyć dyrektor przedszkola na zajęcia rewalidacyjne dla dzieci posiadających orzeczenia o potrzebie kształcenia specjalnego. Z uwagi na różnorodne, czasem bardzo złożone, potrzeby dzieci z niepełnosprawnością w wielu organach prowadzących wymiar godzin zajęć rewalidacyjnych w przedszkolu może być analogiczny do liczby godzin tych zajęć w szkołach, tj. 2 godziny tygodniowo
4.	<b>Przestrzegania zasad oceniania, klasyfikowania i promowania uczniów oraz przeprowadzania egzaminów, a także przestrzegania przepisów dotyczących</b>	W tym zakresie dyrektor powinien wziąć pod uwagę ustalenie szkolnych zasad oceniania, z uwzględnieniem dostosowania wymagań edukacyjnych do potrzeb i możliwości psychofizycznych uczniów ze specjalnymi potrzebami edukacyjnymi, a także możliwości zwolnienia uczniów z realizacji niektórych obowiązkowych zajęć edukacyjnych.

	<b>obowiązku szkolnego oraz obowiązku nauki</b>	Istotne w tym aspekcie jest również <b>kontrolowanie obowiązku szkolnego</b> oraz zapewnienie odpowiednich warunków do jego realizacji zarówno w szkole, jak i w szczególnych przypadkach poza szkołą. Dotyczy to między innymi dzieci i młodzieży objętych indywidualnym rocznym przygotowaniem przedszkolnym lub indywidualnym nauczaniem oraz tych, które na podstawie decyzji dyrektora realizują obowiązek rocznego przygotowania przedszkolnego lub obowiązek szkolny poza szkołą czy przedszkolem
5.	<b>Przestrzegania statutu szkoły lub placówki</b>	Podstawą działania szkoły powinny być odpowiednie zapisy w prawie wewnątrzszkolnym, a przede wszystkim w statucie szkoły, regulujące sposób działania w obszarze organizacji kształcenia uczniów ze specjalnymi potrzebami edukacyjnymi i sposobów zapewnienia im odpowiedniego wsparcia, a także pomocy udzielanej rodzicom i nauczycielom

W związku z udzielaną uczniom pomocą psychologiczno-pedagogiczną dyrektor musi również realizować zadania wynikające z innych przepisów, w tym odpowiada za:

1.	<b>dydaktyczny i wychowawczy poziom szkoły oraz spełnienie wymagań państwa</b> weryfikowanych w toku prowadzonej ewaluacji zewnętrznej (art. 7 ust. 2 pkt 1 ustawy Karta Nauczyciela, § 6 rozporządzenia w sprawie nadzoru pedagogicznego)	Przydatne w ocenie jakości działań nauczycieli i specjalistów w zakresie udzielanej dzieciom pomocy jest monitorowanie bieżącej pracy z dziećmi i młodzieżą polegające na zbieraniu i analizowaniu informacji o działalności dydaktycznej, wychowawczej i opiekuńczej oraz innej działalności statutowej, w celu identyfikowania i eliminowania zagrożeń w prawidłowej realizacji zadań szkoły lub placówki. O zakresie tych działań dyrektor powinien poinformować nauczycieli na początku roku szkolnego. W celu doskonalenia jakości pracy szkoły lub placówki dyrektor prowadzi również ewaluację wewnętrzną. Ocena efektywności pomocy psychologiczno-pedagogicznej może stać
----	--	--

		<p>się przedmiotem tej ewaluacji, jako obszar uznany w przedszkolu lub szkole za istotny w ich działalności. W ramach nadzoru dyrektor obserwuje również prowadzone przez nauczycieli zajęcia dydaktyczne, wychowawcze i opiekuńcze oraz inne zajęcia i czynności wynikające z działalności statutowej przedszkola. Obserwacje te należy zaplanować na początku roku szkolnego z uwzględnieniem jawności wymagań stawianych nauczycielom. Plan nadzoru pedagogicznego dyrektor musi przedstawić na zebraniu rady pedagogicznej do 15 września. Systematyczne działania w wymienionych obszarach mogą być nie tylko gwarancją zapewnienia optymalnych form wsparcia, ale stanowić także dokumentację potwierdzającą spełnianie wymagań stawianych wobec przedszkola i szkoły.</p> <p>Przykładowe kryteria oceny efektywności pomocy psychologiczno-pedagogicznej mogą dotyczyć:</p> <ol style="list-style-type: none"> <li>1) zgodności działań z przepisami prawa,</li> <li>2) zgodności podejmowanych działań z rozpoznanymi potrzebami dzieci i młodzieży,</li> <li>3) skuteczności udzielanego wsparcia,</li> <li>4) adekwatności działań przedszkola do potrzeb rodziców i nauczycieli,</li> <li>5) spójności potrzeb z możliwościami realizacji zadań,</li> <li>6) użyteczności określonych działań,</li> <li>7) skuteczności określonych form pomocy, metod pracy,</li> <li>8) przydatności sposobu dokumentowania działań w zakresie udzielanej pomocy psychologiczno-pedagogicznej dla oceny jej efektywności</li> </ol>
2.	<b>Zapewnienie w miarę możliwości odpowiednich warunków organizacyjnych</b>	Do realizacji zadań dydaktycznych i opiekuńczo-wychowawczych (art. 7 ust. 2 pkt 5 Karty Nauczyciela)

3.	<b>Dostosowanie warunków egzaminów zewnętrznych adekwatnie do potrzeb uczniów</b>	Zgodnie z ustaleniami podjętymi przez radę pedagogiczną, według aktualnych wytycznych Centralnej Komisji Egzaminacyjnej (art. 44zss ust. 1 ustawy o systemie oświaty)
4.	<b>Zapewnienie warunków do działania w szkole: wolontariuszy, stowarzyszeń i innych organizacji</b>	W szczególności organizacji harcerskich, których celem statutowym jest działalność wychowawcza lub rozszerzanie i wzbogacanie form działalności dydaktycznej, wychowawczej opiekuńczej i innowacyjnej szkoły lub placówki (art. 68 ust. 1 pkt 9 ustawy Prawo oświatowe). W tym zakresie w statucie szkoły powinny zostać ustalone zasady działania wolontariatu oraz zasady organizacji współdziałania z poradniami psychologiczno-pedagogicznymi, a także z innymi instytucjami świadczącymi poradnictwo i specjalistyczną pomoc dzieciom i rodzicom
5.	<b>Prowadzenie polityki kadrowej</b>	Odpowiednio do potrzeb uczniów i szkoły – zatrudnianie zgodnie z kwalifikacjami, racjonalne wykorzystanie potencjału pracowników i inspirowanie ich do rozwoju zawodowego oraz nowatorstwa pedagogicznego (art. 55 ust. 1 pkt 4, art. 68 ust. 5 ustawy Prawo oświatowe). Właściwa organizacja pomocy dzieciom wiąże się z zatrudnieniem odpowiednio przygotowanych nauczycieli i specjalistów. W tym zakresie dyrektor odpowiada za zgodność kwalifikacji z zajmowanym stanowiskiem lub rodzajem prowadzonych zajęć. Odpowiednie działania dyrektora w tym obszarze nie tylko zapewnią profesjonalne udzielanie wsparcia, ale także mogą ułatwić organizację pomocy psychologiczno-pedagogicznej, np. poprzez wprowadzenie nowatorskich metod pracy lub programów zajęć (np. dla uczniów uzdolnionych) itp.
6.	<b>Zapewnienie pomocy nauczycielom w realizacji ich zadań i ich doskonaleniu zawodowym (art. 7 Ust. 2 Pkt 4 karty</b>	Wspomaganie jest formą nadzoru pedagogicznego – w planie nadzoru dyrektor musi określić zakres wspomaganie nauczycieli w realizacji ich zadań. Dyrektor wspomaga nauczycieli w szczególności przez:



<p>Nauczyciela, § 22 ust. 1 pkt 3 rozporządzenia w sprawie nadzoru pedagogicznego)</p>	<ul style="list-style-type: none"> <li>- diagnozę pracy szkoły lub placówki,</li> <li>- planowanie działań rozwojowych, w tym motywowanie nauczycieli do doskonalenia zawodowego,</li> <li>- prowadzenie działań rozwojowych, w tym organizowanie szkoleń i porad.</li> </ul> <p>W tym zakresie dyrektor może wykorzystywać również wnioski ze sprawowanego nadzoru (np. prowadzonych obserwacji zajęć, kontroli dokumentacji, monitorowania realizacji podstawy programowej), odpowiednio planowane doskonalenie zawodowe, ale także ścieżkę awansu zawodowego oraz odpowiednią organizację pracy placówki umożliwiającą współpracę nauczycieli i specjalistów oraz wzajemną wymianę doświadczeń. Zgodnie z wymaganiem 9 (rozporządzenie w sprawie wymagań wobec szkół i placówek) jego spełnienie wymaga podejmowania przez dyrektora skutecznych działań zapewniających szkole lub placówce wspomaganie zewnętrzne odpowiednie do jej potrzeb. W tym zakresie dyrektor może wykorzystać współpracę z poradnią psychologiczno-pedagogiczną, ośrodkiem doskonalenia nauczycieli i biblioteką, do których zadań statutowych należy organizowanie i prowadzenie wspomagania szkół i przedszkoli. Planując formy wspomagania w nowym roku szkolnym, warto zadbać o zgodność tematyki doskonalenia zawodowego z potrzebami nauczycieli wynikającymi z analizy potrzeb dzieci i uczniów. Ponadto organizując pomoc psychologiczno-pedagogiczną, dyrektor udziela jej również nauczycielom. Taka pomoc w przedszkolu lub szkole polega na wspieraniu nauczycieli w rozwiązywaniu problemów wychowawczych i dydaktycznych oraz rozwijaniu ich umiejętności wychowawczych w celu zwiększania efektywności pomocy psychologiczno-pedagogicznej dla uczniów (§ 2 ust. 3 rozporządzenia w sprawie pomocy</p>
--	--

		psychologiczno-pedagogicznej). Dyrektor ma przy tym obowiązek organizowania wspomagania przedszkola, szkoły i placówki realizacji zadań z zakresu pomocy psychologiczno-pedagogicznej, polegającego na zaplanowaniu i przeprowadzeniu działań mających na celu poprawę jakości udzielanej pomocy psychologiczno-pedagogicznej (§ 6 ust. 6 rozporządzenia w sprawie pomocy psychologiczno-pedagogicznej)
7.	<b>Właściwe udokumentowanie działań</b>	W zakresie pomocy psychologiczno-pedagogicznej oraz odpowiednią ochronę danych uczniów i rodziców (§ 26 rozporządzenia Ministra Edukacji Narodowej z 31 sierpnia 2017 r.)
8.	<b>Monitorowanie i kontrolę</b>	Przestrzegania przez nauczycieli przepisów prawa dotyczących działalności dydaktycznej, wychowawczej i opiekuńczej oraz innej działalności statutowej przedszkola lub szkoły, w tym również w zakresie udzielania pomocy psychologiczno-pedagogicznej (§ 23 ust. 3 pkt 2 i 5 rozporządzenia w sprawie nadzoru pedagogicznego)

## WSPÓŁDZIAŁANIE I WSPÓŁPRACA

Zadania dyrektora w wymienionych zakresach wynikają z jego funkcji jako kierownika zakładu pracy i związane są między innymi z odpowiedzialnością za jakość zarządzania placówką. Zarządzanie to odbywa się nie tylko poprzez działania formalne, na podstawie uprawnień wynikających z pełnionej funkcji, ale też poprzez organizację pracy uwzględniającą **zespołowe współdziałanie i odpowiedzialność poszczególnych pracowników** za ich wkład w działania szkoły, egzekwowanie obowiązków z jednoczesnym rozbudzeniem wewnętrznej motywacji do działania i tworzeniem warunków do współudziału w podejmowaniu decyzji – motywowanie, nagradzanie, delegowanie uprawnień i ocena pracy.



## DO ZASTOSOWANIA – 3 WSKAZÓWKI DLA DYREKTORA

1. Celem działania dyrektora powinno być **budowanie relacji wewnątrzszkolnych** opartych na systemie wspólnych wartości, budowanie klimatu szkoły ukierunkowanego na otwartość komunikacji i podmiotowość uczniów, rodziców i nauczycieli.
2. Fundament tych działań stanowić będzie **wiedza i kompetencje dyrektora**, jego postawa i osobisty przykład, zdolności organizacyjne i chęć do własnego rozwoju oraz doskonalenia swoich kompetencji w zakresie zarządzania, autorefleksji nad stylem kierowania placówką.
3. Obok kompetencji osobistych dyrektora istotna jest **jasna koncepcja działania placówki**, dostrzeganie zarówno potrzeb uczniów i ich rodziców, jak i nauczycieli, którzy muszą sprostać tym potrzebom.

Dyrektor odpowiada również za **efektywną współpracę** z instytucjami i osobami wspomagającymi pracę szkoły, rozumianą jako podstawa dobrego funkcjonowania placówki w środowisku lokalnym, wykorzystanie zasobów tych instytucji do wspomagania pracy szkoły lub przedszkola.

W zakresie organizacji i udzielania pomocy psychologiczno-pedagogicznej dyrektor powinien współpracować z:

1. rodzicami uczniów,
  2. poradniami psychologiczno-pedagogicznymi, w tym poradniami specjalistycznymi,
  3. placówkami doskonalenia nauczycieli,
  4. innymi przedszkolami, szkołami i placówkami,
  5. organizacjami pozarządowymi oraz innymi instytucjami i podmiotami działającymi na rzecz rodziny, dzieci i młodzieży
- oraz **uzgodnić z tymi podmiotami warunki współpracy**.

## Z PRAKTYKI SZKOLNEJ – PYTANIA I ODPOWIEDZI



Czy indywidualny program edukacyjno-terapeutyczny wchodzi w skład szkolnego zestawu programów nauczania?

**ODPOWIEDŹ:** Nie. Zgodnie z art. 22a ust. 8 ustawy o systemie oświaty przepisów dotyczących ustalania przez dyrektora szkoły

lub przedszkola zestawu programów nie stosuje się do indywidualnych programów opracowywanych dla dzieci i młodzieży, o których mowa w art. 1 pkt 6 ustawy Prawo oświatowe (dzieci i młodzież z niepełnosprawnością), oraz do indywidualnych programów nauki opracowywanych dla uczniów, o których mowa w art. 115 ustawy (dzieci i młodzież uzdolnione).

Czy w czasie realizowania podstawy programowej w tzw. zerówce mogą być realizowane zajęcia kompensacyjno-korekcyjne?



**ODPOWIEDŹ:** Pomoc psychologiczno-pedagogiczna powinna być udzielana dziecku w czasie jego pobytu w przedszkolu/szkole, zapewnianego w wymiarze nie mniejszym niż 5 godzin dziennie. Do 31 sierpnia 2016 r. czas przeznaczony na realizację podstawy programowej (nie mniej niż 5 godzin dziennie) regulowały przepisy rozporządzenia w sprawie ramowego statutu publicznego przedszkola (§ 10 załącznika nr 1 do rozporządzenia w sprawie ramowych statutów). Rozporządzenie to w zakresie ramowych statutów przedszkoli publicznych utraciło moc z dniem 1 września 2017 r. na podstawie art. 368 pkt 5 ustawy Przepisy wprowadzające ustawę Prawo oświatowe.

W zakresie organizacji placówek oświatowych obowiązuje obecnie rozporządzenie w sprawie szczegółowej organizacji szkół i przedszkoli, które nie reguluje wymiaru czasu realizacji podstawy programowej. Natomiast, zgodnie z art. 13 ustawy Prawo oświatowe, przedszkolem/szkołą publiczną jest to, które zapewnia bezpłatne nauczanie, wychowanie i opiekę w czasie ustalonym przez organ prowadzący.



## DO ZASTOSOWANIA

W czasie zapewnianym przez organ prowadzący, a szerzej również w czasie pobytu dziecka w przedszkolu zadeklarowanym przez rodziców – powinny być zrealizowane **wszystkie działania na jego rzecz**. Potwierdza to sposób opisu zadań przedszkola i warunków realizacji podstawy programowej określony w przedmiotowym rozporządzeniu, które nie reguluje odrębnie zasad organizacji zajęć specjalistycznych. Organizacja określonych zajęć powinna więc być dostosowana do potrzeb konkretnego dziecka oraz oczekiwań rodziców.



Rodzic zrezygnował z udzielania pomocy psychologiczno-pedagogicznej jego dziecku. Czy ma takie prawo?

**ODPOWIEDŹ:** Pomoc psychologiczno-pedagogiczna udzielana w przedszkolu lub szkole jest dobrowolna. Oznacza to, iż w przypadku rezygnacji przez rodziców ze wsparcia udzielanego na terenie placówki specjaliści nie mają podstaw do podważania decyzji rodziców.

#### checklista

☐☐☐

Należy jednak w tym zakresie zadbać o udokumentowanie:

1. podjętych w placówce działań dotyczących rozpoznania potrzeb dziecka;
2. potwierdzenia przekazania informacji rodzicom o potrzebie objęcia dziecka pomocą psychologiczno-pedagogiczną, w tym w formie pisemnej o ustalonej formie pomocy, wymiarze godzin i czasie jej trwania (w sposób przyjęty w placówce, najlepiej na zasadach określonych w statucie);
3. rezygnacji rodziców z pomocy psychologiczno-pedagogicznej udzielanej przez przedszkole lub szkołę. Optymalnym rozwiązaniem byłoby również uzyskanie informacji, czy dziecku udzielana jest niezbędna pomoc w innej placówce.

#### DO ZAPAMIĘTANIA

Rezygnacja z korzystania z pomocy w określonej formie nie powinna wpływać na działania nauczycieli wobec dziecka podczas ich bieżącej pracy, tj. indywidualizacji pracy z dzieckiem.



Czy rodzice lub pełnoletni uczeń mogą złożyć rezygnację z zajęć rewalidacyjnych? Czy w związku z tym, że samo orzeczenie nie zostało wycofane ze szkoły, uczniowi przysługują dostosowania warunków egzaminów?

**ODPOWIEDŹ:** Przepisy nie przewidują możliwości rezygnacji z zajęć rewalidacyjnych, natomiast zobowiązują szkołę do ich realizacji. Dyrektor z mocy ustawy zobowiązany jest do organizacji warunków kształcenia zgodnie z orzeczeniem, w tym do zapewnienia uczniom zajęć rewalidacyjnych.

Nie ma możliwości, by szkoła odstąpiła od ich ustalenia dla ucznia, nawet wobec braku zgody rodziców na ich organizację. Przedstawiając orzeczenie o potrzebie kształcenia specjalnego, rodzice zobowiązują szkołę do realizacji kształcenia zgodnie z orzeczeniem, a tym samym dyrektora do wypełnienia przepisów prawa związanych z organizacją kształcenia specjalnego.

Organizacja zajęć rewalidacyjnych wynika z ramowego planu nauczania (§ 2 ust. 1 pkt 3 rozporządzenia w sprawie ramowych planów nauczania), na podstawie którego dyrektor ustala szkolny plan nauczania (§ 4 ust. 1 pkt 3 rozporządzenia). Szkolny plan nauczania określa tygodniowy wymiar godzin dla poszczególnych klas (semestrów) na danym etapie edukacyjnym i zawiera:

- obowiązkowe zajęcia edukacyjne z zakresu kształcenia ogólnego oraz zajęcia z wychowawcą,
- obowiązkowe zajęcia edukacyjne z zakresu kształcenia zawodowego,
- zajęcia rewalidacyjne dla ucznia niepełnosprawnego,
- dodatkowe zajęcia edukacyjne – jeśli są prowadzone w szkole.

### DO ZAPAMIĘTANIA



Zajęcia ustalone w szkolnym planie nauczania są dla uczniów obowiązkowe (§ 3 ust. 2 rozporządzenia w sprawie ramowego planu nauczania).

Zwolnienie z niektórych zajęć jest możliwe jedynie w określonych przepisami przypadkach (rozporządzenie w sprawie klasyfikowania i promowania) i nie wymienia się wśród nich zajęć rewalidacyjnych. Tym samym rodzice lub uczeń nie mają podstawy prawnej, by zrezygnować z organizacji zajęć rewalidacyjnych, a szkoła powinna podjąć wszelkie możliwe działania, by uczeń w nich uczestniczył, powołując się na przepisy prawa, w tym przestrzeganie statutu szkoły.

### DO ZASTOSOWANIA



Jednocześnie szkoła nie ma „narzędzi”, aby egzekwować udział ucznia w tych zajęciach. W związku z tym optymalnym rozwiązaniem jest złożenie przez rodziców lub ucznia (na piśmie) oświadczenia o rezygnacji z udziału w zajęciach rewalidacyjnych.

Będzie to dla dyrektora ewentualna podstawa do wyjaśnienia sytuacji w przypadku kontroli organu sprawującego nadzór pedagogiczny. Trzeba bowiem pamiętać, że jednym z obszarów kontroli prowadzonej przez kuratoria oświaty jest m.in. ocena, czy szkoła zapewnia uczniowi niepełnosprawnemu realizację zaleceń zawartych w orzeczeniu o potrzebie kształcenia specjalnego oraz zajęcia rewalidacyjne, określone w indywidualnym programie edukacyjno-terapeutycznym.

## Z PRAKTYKI



Ewentualna rezygnacja z udziału w zajęciach rewalidacyjnych nie wyklucza prawa ucznia do korzystania z innych uprawnień na podstawie orzeczenia, w tym dostosowania warunków egzaminów.



Czy można kserować opinie lub orzeczenia, żeby dokumenty były dostępne dla specjalistów?

**ODPOWIEDŹ:** Przepisy nie zabraniają kserowania opinii czy orzeczeń, warto jednak wskazać w polityce bezpieczeństwa, kiedy to jest konieczne/możliwe, w jakim celu, jaki jest sposób zabezpieczenia zarówno oryginałów, jak i kopii dokumentów. Zawierają one bowiem dane uczniów i rodziców – muszą więc być odpowiednio zabezpieczone, zapewniać tajemnicę przetwarzanych danych oraz odpowiednie środki techniczne i organizacyjne gwarantujące ochronę przetwarzanych danych osobowych (art. 6 RODO).

## DO ZAPAMIĘTANIA



Ważne, by żadne dokumenty zawierające dane osobowe, a w szczególności dane wrażliwe – takie jak orzeczenia czy opinie – **nie były dowolnie kserowane oraz były przechowywane przez pedagoga czy psychologa w ich odrębnej dokumentacji.**

Dokumentacja uczniów powinna znajdować się w zabezpieczonej szafie (zamykanej na klucz, do której dostęp będą miały wyłącznie

upoważnione osoby), w indywidualnych teczkach zawierających dokumentację badań i czynności uzupełniających prowadzonych przez pedagoga i psychologa oraz innych specjalistów. Wyznacznikiem w tym zakresie powinna być indywidualna dokumentacja ucznia, a nie dokumentacja czynności podejmowanych przez psychologa lub pedagoga na rzecz ucznia.



## Z PRAKTYKI

Wykaz osób mających dostęp do teczek oraz zasady dostępu powinny wynikać z **polityki bezpieczeństwa oraz imiennych upoważnień**. W wielu szkołach, w związku z chęcią możliwie najlepszego zabezpieczenia tych dokumentów przed dostępem osób nieupoważnionych, zasadą jest przechowywanie ich w sekretariacie i każdorazowe odnotowywanie dostępu np. wychowawcy czy specjaliści – pracownika, który został do tego upoważniony przez administratora danych (art. 28 ust. 3 RODO).

### Podstawa prawna:

- Ustawa z 14 grudnia 2016 r. – Prawo oświatowe (Dz.U. z 2021 r. poz. 1082 ze zm.).
- Ustawa z 26 stycznia 1982 r. – Karta Nauczyciela (Dz.U. z 2019 r. poz. 2215 ze zm.).
- Rozporządzenie Ministra Edukacji Narodowej z 9 sierpnia 2017 r. w sprawie zasad udzielania i organizacji pomocy psychologiczno-pedagogicznej w publicznych przedszkolach, szkołach i placówkach (Dz.U. z 2020 r. poz. 1280).
- Rozporządzenie Ministra Edukacji Narodowej z 9 sierpnia 2017 r. w sprawie indywidualnego obowiązkowego rocznego przygotowania przedszkolnego dzieci i indywidualnego nauczania dzieci i młodzieży (Dz.U. z 2017 r. poz. 1616 ze zm.).
- Rozporządzenie Ministra Edukacji Narodowej z 31 sierpnia 2017 r. w sprawie sposobu prowadzenia przez publiczne przedszkola, szkoły i placówki dokumentacji przebiegu nauczania, działalności wychowawczej i opiekuńczej oraz rodzajów tej dokumentacji (Dz.U. z 2017 r. poz. 1646 ze zm.).



## ZADANIA DO ZROBIENIA

**1**

**2**

**3**

**4**

**5**

**6**

**7**

**8**

**9**

**10**

**11**

Kierownik grupy wydawniczej: **Agata Jastrzębska**

Wydawca: **Paulina Stanek**

Autorzy: **Marzenna Czarnocka, Marta Wysocka**

Redaktor: **Agnieszka Stebelska**

ISBN 978-83-8276-053-8

Copyright © by Wiedza i Praktyka sp. z o.o.

Warszawa 2021

Skład i łamanie:

Raster studio

**Wiedza i Praktyka sp. z o.o.**

ul Łotewska 9a, 03-918 Warszawa

tel. 22 518 29 29, faks 22 617 60 10

Niniejszy e-book chroniony jest prawem autorskim.

Przedruk materiałów bez zgody wydawcy jest zabroniony. Zakaz nie dotyczy cytowania publikacji z powołaniem się na źródło. Zaproponowane w niniejszym poradniku wskazówki, porady i interpretacje dotyczą sytuacji typowych. Ich zastosowanie w konkretnym przypadku może wymagać dodatkowych, pogłębionych konsultacji. Publikowane rozwiązania nie mogą być traktowane jako oficjalne stanowisko organów i urzędów państwowych.

W związku z powyższym redakcja nie może ponosić odpowiedzialności prawnej za zastosowanie zawartych w poradniku wskazówek, przykładów, informacji itp. do konkretnych przypadków.

***Portal***  ***swiatowy***.pl

ISBN 978-83-8276-053-8  
1BA0186